



RAPPORT ANNUEL

▶ 2018-2019

TABLE DES MATIÈRES

3	Mission, valeurs et objectifs
4	Mot de la présidente et de la directrice générale
5	Les membres de l'équipe et administrateurs
6	Portrait de la clientèle
8	Services en employabilité
8	Services d'orientation
9	École autrement
10	Créneau carrefour jeunesse
16	Place aux jeunes
17	Mes finances, mes choix
17	Autres activités
19	Implications
20	Partenaires



MISSION DU CJE

Le CJE est un organisme visant l'intégration sociale et économique des jeunes de 16 ans et plus et résidents de la MRC des Etchemins, en les accompagnant dans leur processus de cheminement et d'autonomie socioprofessionnels et ce, sans discrimination quant à leur statut.

VALEURS ET ENGAGEMENTS

L'équipe du Carrefour jeunesse-emploi les Etchemins s'engage à travailler auprès de sa clientèle avec les valeurs suivantes :

Ouverture : accueil chaleureux dans un climat de tolérance et de non-jugement.

Respect : considération et reconnaissance des personnes telles qu'elles sont.

Créativité : élaboration de services et de projets suivants l'évolution des besoins actuels.

Disponibilité : accessibilité et flexibilité dans l'offre de nos services ; accompagnement personnalisé.

Collaboration : travail d'équipe et de concertation visant l'atteinte d'objectifs communs.



MOT DE LA PRÉSIDENTE ET DE LA DIRECTION GÉNÉRALE

La dernière année a été, encore une fois, bien remplie pour le Carrefour jeunesse-emploi les Etchemins. À la lecture du rapport annuel 2018-2019, vous serez étonnés par la diversité des activités et projets proposés aux jeunes. Parmi ceux-ci, vous remarquerez un nouveau partenariat avec la MRC des Etchemins qui a permis la signature d'une entente de trois ans afin de mettre en place le projet de partage de main-d'œuvre. Également, un partenariat à deux volets avec Desjardins a été conclu. Il nous permet, d'une part, d'offrir le programme d'éducation financière « Mes Finances, mes choix » et, d'autre part, de recevoir une somme de 15 000\$ pour les 3 prochaines années, soit un montant de 5 000\$ annuellement. Ce dernier volet permettra de financer divers projets et activités que le CJEE désire réaliser, selon son choix, dans le cadre de sa mission.

Quant à lui, le programme Créneau carrefour jeunesse du Secrétariat à la jeunesse a enrichi considérablement notre mission via ses divers volets. Particulièrement, les volets de développement de projets, de volontariat et de bénévolat qui ont permis de solidifier une collaboration avec l'École des Appalaches et de multiplier les occasions de s'engager en entrepreneuriat jeunesse.

Nous pouvons être fiers de cette dernière année et du chemin parcouru, guidés par des administrateurs consciencieux et soutenus par une équipe dynamique, professionnelle et engagée. Nous ne pourrions passer sous silence le travail exceptionnel d'une équipe dévouée qui, jour après jour, maintient des services de qualité auprès des jeunes adultes des Etchemins. Finalement, un merci spécial à tous les jeunes que nous avons eu la chance de rencontrer et d'accompagner cette année.



Sabrina Lamontagne
Présidente



Sonia Pautin
Directrice générale

LES MEMBRES DE L'ÉQUIPE DU CJEE



Sonia Boutin
Directrice générale



Suzi-Ann Roy
Psychoéducatrice



Élodie Bilodeau
Conseillère
d'orientation



Véronique Duquet
Intervenante
psychosociale



Sonia Chabot
Conseillère en emploi



Lindsay Moore
Agente de projets
jeunesse



Hélène Gingras
Agente de migration



Nicole Lamontagne
Coordonnatrice
Ressources Humaines

LES MEMBRES DU CONSEIL D'ADMINISTRATION

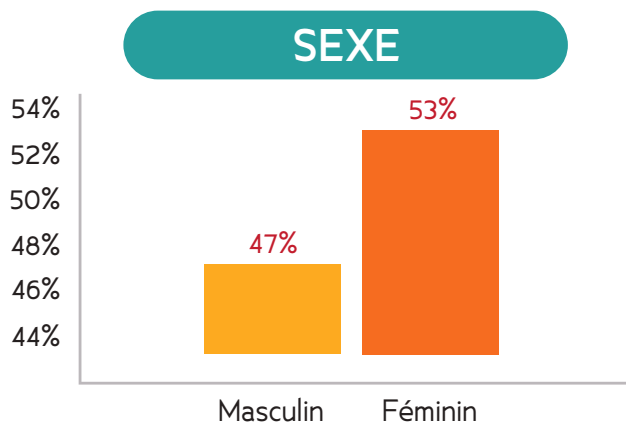
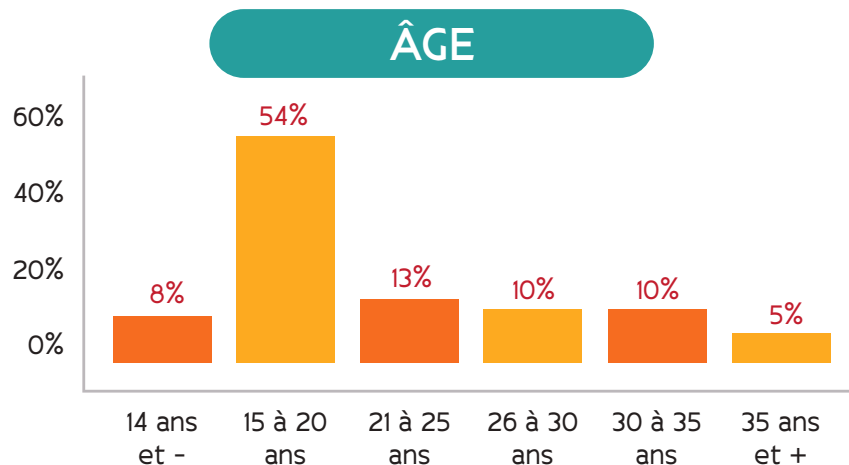
- ▶ Sabrina Lamontagne, Présidente
- ▶ Marie-Christine Audet, Administratrice
- ▶ Michel Faucher, Vice-président
- ▶ Julien Jacques, Administrateur
- ▶ Andréanne Déry, Secrétaire-trésorière

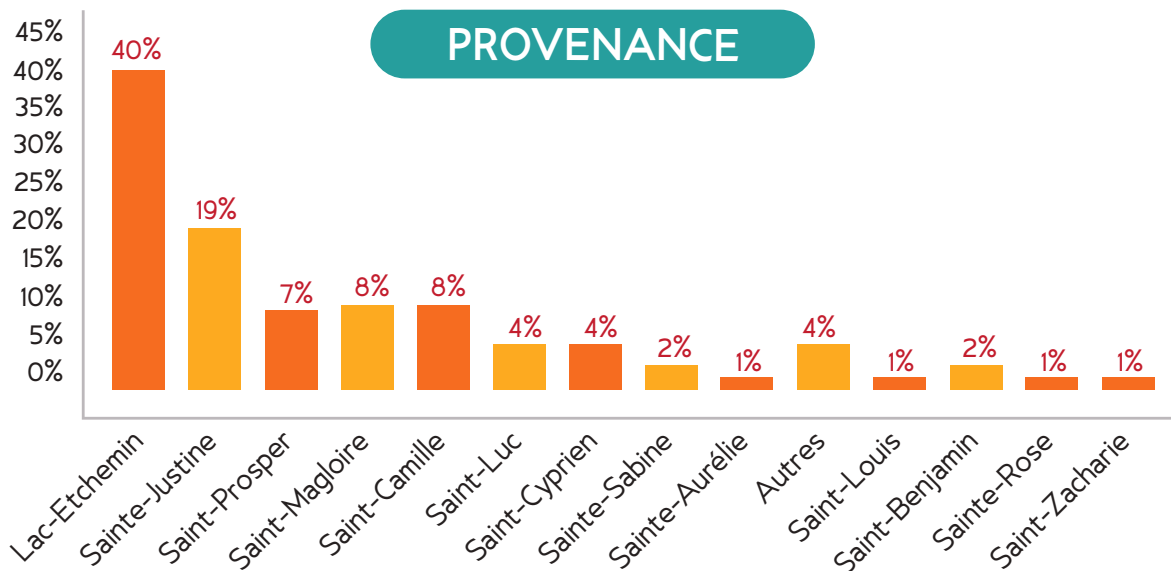
EN COURS D'ANNÉE, LE CJE A PU COMPTER SUR L'APPORT DE PERSONNES COMPÉTENTES ET ÉNERGIQUES POUR COMPLÉTER SON ÉQUIPE :

- ▶ Kelly Roy, Intervenante psychosociale (maternité)
- ▶ Jade Leclerc, Emploi d'été
- ▶ Élise Poulin, Conseillère d'orientation
- ▶ Gilles Gagnon, Comptable ;
- ▶ Jessica Larivière, Conseillère d'orientation
- ▶ Irène Fortier, Responsable
de l'entretien ménager.
- ▶ David Moore, Agent de migration
- ▶ Andréanne Cloutier, Stagiaire en
Techniques de travail social ;

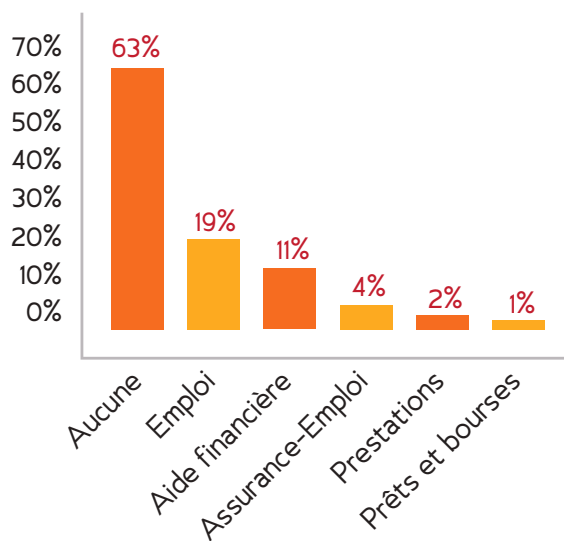
PORTRAIT DE LA CLIENTÈLE

- ▶ 191 clients différents rencontrés durant l'année avec une ouverture de dossier ;
- ▶ 1583 interventions (activités, rencontres individuelles, suivis).

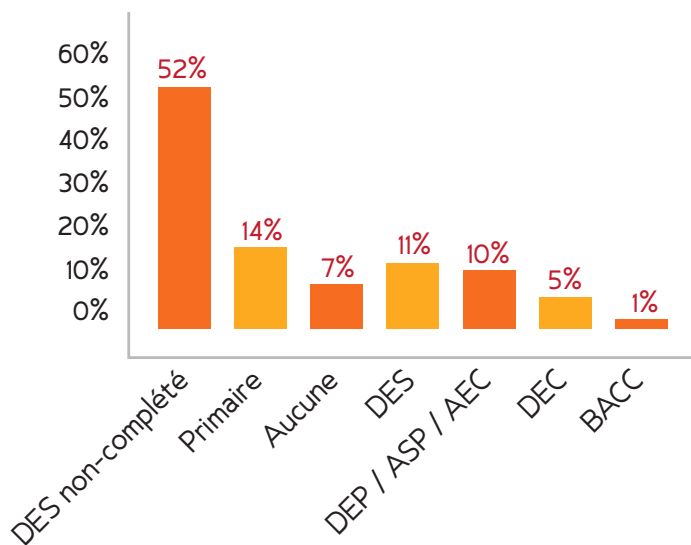




SOURCE PRINCIPALE DE REVENU



NIVEAU DE SCOLARITÉ



SERVICES EN EMPLOYABILITÉ

Les services à la carte :

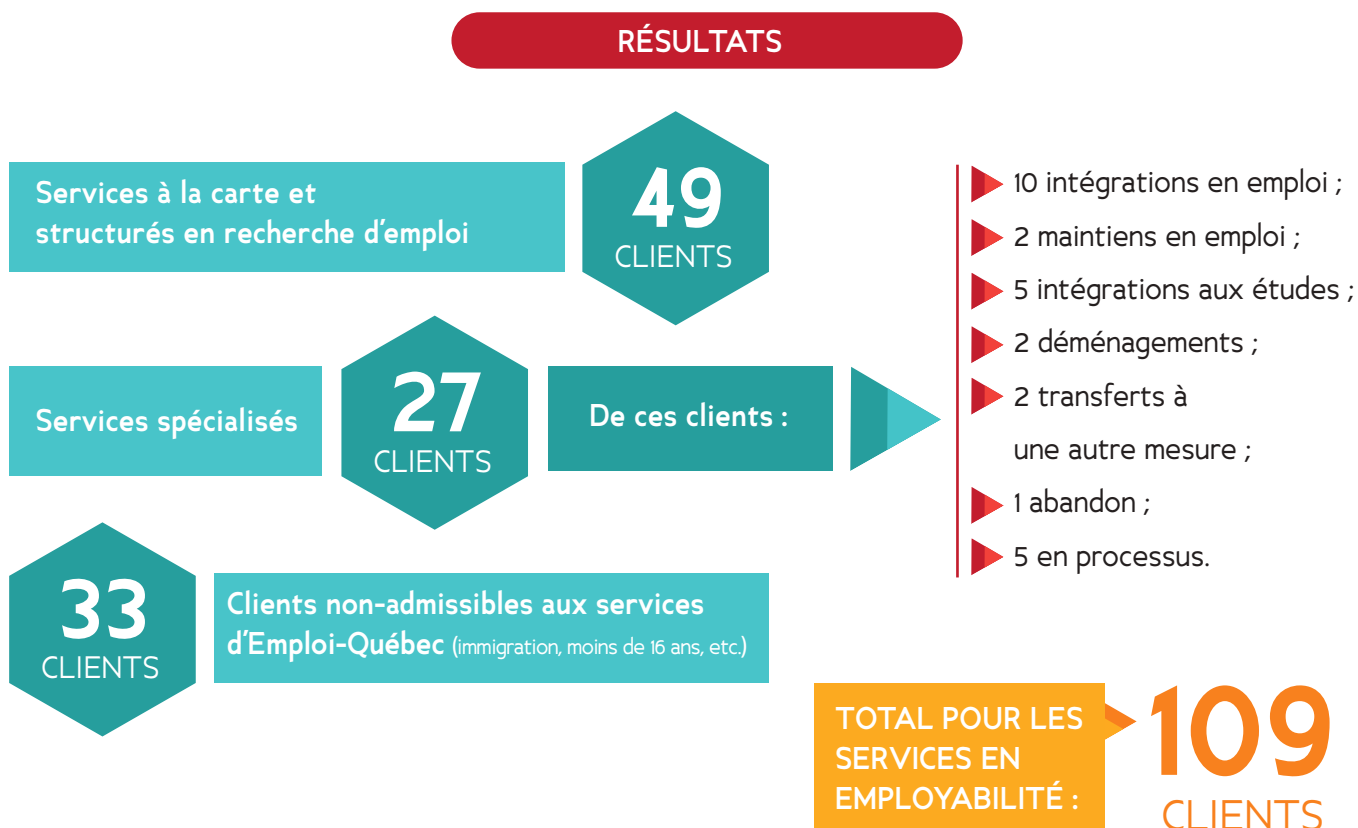
Ce service consiste à informer et outiller les participants dans leur savoir-faire en recherche d'emploi. Le besoin de la clientèle est de recevoir de l'information et/ou de développer une habileté spécifique portant sur un ou deux aspects de la recherche d'emploi, par exemple : le c.v., la lettre de présentation, l'entrevue.

Les services structurés de recherche d'emploi :

La stratégie de recherche d'emploi a comme mandat d'informer et d'outiller les participants sur l'ensemble des méthodes de recherche d'emploi (les outils et les façons de faire).

Les services spécialisés :

Il s'agit d'un service en approche globale qui constitue une démarche complète d'intervention. Ce plan d'intervention prend en considération toutes les dimensions de la personne, l'ensemble de sa ou ses problématiques et répond à ses différents besoins dans un continuum d'intervention par le biais d'activités intégrées. Nos interventions auprès du jeune adulte permettent de l'aider, le soutenir, le guider, puis le mobiliser vers son intégration sur le marché du travail ou vers un retour aux études et de maintenir son objectif.



SERVICES D'ORIENTATION

La conseillère d'orientation offre ses services aux jeunes adultes désirant effectuer un premier choix de formation, un retour aux études ou une réorientation de carrière. Elle peut donc aider les clients à y voir plus clair et à identifier un projet professionnel qui tient compte de leurs intérêts, de leur personnalité de même que de leur situation personnelle. Ce service est sur référence d'Emploi-Québec seulement.

RÉSULTATS

SERVICES
D'ORIENTATION :

5
CLIENTS

ÉCOLE AUTREMENT

L'École autrement est un lieu d'enseignement alternatif permettant de soutenir la persévérance scolaire et de faciliter le développement des compétences sociales et de travail des jeunes adultes vivant des difficultés particulières.

RÉSULTATS

ÉLÈVES
DIFFÉRENTS
DANS L'ANNÉE :

12

De ces clients :

- ▶ 5 poursuivent ;
- ▶ 1 inscription au DEP ;
- ▶ 2 départs pour un emploi ;
- ▶ 1 transfert au CEA ;
- ▶ 3 départs volontaires.



CRÉNEAU CARREFOUR JEUNESSE

PERSÉVÉRANCE SCOLAIRE

Ce service vise à encourager la persévérance scolaire ou le retour des jeunes aux études. Il s'adresse aux jeunes de 15 à 19 ans qui sont à risque de décrocher ou qui ont décroché depuis moins de six mois.

RÉSULTATS

Projet plein air :

Un nouveau projet cette année, intervention par le plein air et l'aventure en collaboration avec Odysée Aventures. L'équipe-école a ciblé des jeunes qui avaient besoin d'une motivation supplémentaire. Nous avons donc créé un groupe afin de les valoriser dans une activité où ils sentent qu'ils font une différence positive. Sortie au Massif du sud en raquettes, construction d'un abri et cuisson sur feu (Volet été : Canot-camping, Juin 2019).



9
JEUNES



Écrire pour la persévérance :

Création d'une bande-dessinée et voyage à l'international (mai-juin 2019) : Les jeunes ont participé à la conception et à la réalisation d'une bande-dessinée collective. Divers ateliers, des conférences et des sorties éducatives ont aussi été réalisés dans le cadre de ce projet.

7
JEUNES



Viens vivre la forêt :

Cette activité consiste à offrir la possibilité de découvrir les métiers du secteur de l'aménagement forestier et de la transformation du bois de façon dynamique et interactive. Des ateliers pratiques, présentés sous forme de circuit, se greffent à chacun des métiers présentés.



24
JEUNES

Suivis en individuel :

Ce service permet de travailler individuellement avec le jeune un aspect ou une problématique qui peut freiner sa persévérance à l'école.



7
JEUNES

TOTAL POUR LE SERVICE
EN PERSÉVÉRANCE SCOLAIRE :

47
JEUNES

AUTONOMIE PERSONNELLE ET SOCIALE

Ce service vise à favoriser chez les jeunes l'acquisition de compétences et l'adoption de comportements contribuant à développer leur autonomie sur les plans personnel et social. Il s'adresse aux jeunes de 16 à 29 ans inclusivement qui vivent des difficultés personnelles ou d'insertion sociale importantes.

RÉSULTATS

NOUVEAUX
PARTICIPANTS :

9

PROJET D'IMPLICATION SOCIALE

L'objectif général est la mise en place de projets expérientiels misant sur l'implication sociale afin de favoriser l'intégration sociale des jeunes. Les projets doivent répondre aux besoins spécifiques de chacun et ils doivent favoriser la continuité et la complémentarité avec les services offerts localement.

RÉSULTATS

PARTICIPANTS :

8

PROJETS
RÉALISÉS :

3

ENTREPRENEURIAT

Ce volet vise à créer un maximum d'occasions pour les jeunes de participer à des projets d'entrepreneuriat, des expériences concrètes qui contribueront au développement de la culture entrepreneuriale. Il s'adresse aux jeunes fréquentant le deuxième cycle d'un établissement d'enseignement secondaire.

RÉSULTATS

Animation de Secondaire en spectacle :

Les jeunes ont pu bénéficier d'un coaching pour la création et la réalisation de petites animations pour le spectacle du 22 mars 2019. La planification du budget et la création des costumes et accessoires ont été entièrement faites par les jeunes. L'équipe d'animation a remporté le prix Coup de cœur du public lors de la finale locale. Aussi, 4 numéros ont été choisis pour une participation à la finale régionale à Lévis le 12 avril et pour la première fois depuis quelques années, l'équipe d'animation a été finaliste au concours du panquébécois pour l'animation.



5
JEUNES



Midi Show :

Création d'un comité qui fait la planification et la gestion de midi-show à l'École des Appalaches. Ils participent à la promotion des spectacles, à l'élaboration du budget, à la gestion d'événements, ainsi qu'à la portion arrière-scène (technique, éclairage, filage etc.). Le comité a remporté la première place dans la catégorie secondaire 1^{er} cycle du défi OSEntreprendre le 1^{er} mai.



Bal de finissant :

Un soutien a été offert au comité du bal des finissants pour l'élaboration et la conception de leur soirée du 22 juin prochain.



Mini-entreprise PIXEL :

Création d'un comité entrepreneurial composé d'élèves de secondaire 1-2 et 4 au sein de l'École des Appalaches. Le comité a évalué les besoins de l'école et a décidé de créer une entreprise d'impression sur vêtement. Comme il y a plusieurs activités et projets au sein de leur école, ils pourront créer des partenariats avec les divers comités afin de produire des chandails spécifiques correspondant aux activités. De plus, ils offriront la création de dessins sur mesure, selon la demande des étudiants. Ils s'engagent donc à produire la banque d'images, les dessins personnalisés ainsi que l'impression sur les lieux de l'école.



La Relève s'en Mêle :

« La Relève s'en Mêle » est un projet estival mis sur pied afin d'aider les adolescents (12 à 16 ans) à devenir des travailleurs autonomes durant l'été. Les étudiants offrent leurs services pour réaliser les travaux suivants : tonte de pelouse, peinture, travaux à la ferme, etc. Une employée du CJE a agi comme agente de liaison entre le jeune et le client, qu'il soit un individu ou une entreprise.



TOTAL POUR LE SERVICE EN
ENTREPRENEURIAT :

35
JEUNES

BÉNÉVOLAT

Ce volet vise à multiplier les occasions pour les jeunes de s'engager dans leur milieu en participant à des projets de bénévolat en lien avec les objectifs de la Politique québécoise de la jeunesse. Il s'adresse aux jeunes fréquentant le deuxième cycle d'un établissement d'enseignement secondaire.

RÉSULTATS



Deux projets ont été réalisés cette année : la création de collations santé pour les jeunes n'ayant pas accès à un déjeuner le matin et l'élaboration et réalisation du spectacle de musique de fin d'année. Les fonds serviront à l'achat d'une nouvelle console de son pour l'auditorium.

11
JEUNES

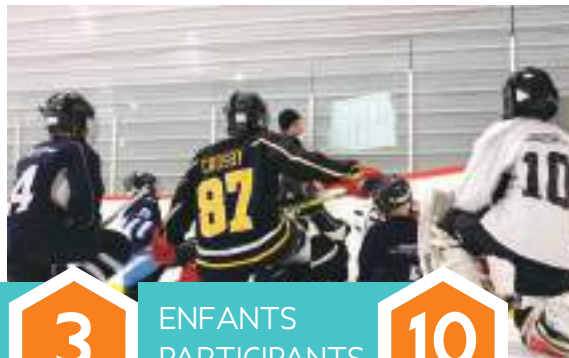
VOLONTARIAT

Ce volet vise à mettre en œuvre des projets de volontariat qui ont une utilité collective et qui favorisent l'engagement des jeunes. Il s'adresse aux jeunes de 18 à 29 ans inclusivement.

RÉSULTATS

Mini-camp de hockey :

Encore cette année, un mini-camp de hockey a été créé par 3 jeunes volontaires de la MRC des Etchemins. Une nouveauté cette année, un kinésiologue a enseigné des exercices aux jeunes afin d'améliorer leur performance et de prévenir les blessures une fois sur la glace.



JEUNES
VOLONTAIRES

3

ENFANTS
PARTICIPANTS

10

Animation dans une résidence pour personnes âgées :

Le projet d'animation s'est poursuivi cette année afin de faire une différence dans la vie des résidents. Plusieurs projets de bricolage et beaucoup de discussions.



JEUNES
VOLONTAIRES

6

AÎNÉS
PARTICIPANTS

20

Parcours d'Halloween pour les enfants de 0 à 6 ans :

Création et réalisation d'un parcours dans les Promenades Etchemins pour les jeunes enfants. Projet initié par une jeune présente dans nos services.



JEUNES
VOLONTAIRES

1

ENFANTS
PARTICIPANTS

4

TOTAL POUR LE SERVICE
EN VOLONTARIAT :

10
JEUNES

PLACE AUX JEUNES

Le projet Place aux jeunes vise à encourager la migration des jeunes vers notre territoire, qu'ils soient originaires ou non de la MRC des Etchemins. L'agent de migration PAJ travaille à soutenir les participants dans la réalisation de leur projet de migration. De plus, un service de soutien à distance est disponible pour tous ceux qui ont besoin d'un support pour le retour en région.

RÉSULTATS

- ▶ 15 participants pour les séjours exploratoires ;
- ▶ 26 personnes en suivi individuel ;
- ▶ 4 migrations réussies ;
- ▶ 47 cyberbulletins envoyés ;
- ▶ 184 offres d'emploi ont été affichées sur le site Place aux jeunes en région ;
- ▶ Réalisation du Midi-Carrière : Plus de 100 jeunes du secondaire, 9 entreprises et 3 centres de formation professionnelle et collégiale.



- ▶ Semaine des régions : volet Montréal ;
- ▶ Participation au comité Face aux Dragons Beauce-Etchemin ;
- ▶ Participation au jury OSEntreprendre ;
- ▶ Participation à la Foire de l'emploi de l'Université Laval.

MES FINANCES, MES CHOIX

« Mes finances, mes choix » est un programme d'éducation financière visant le développement de l'autonomie financière chez les jeunes adultes de 16 à 25 ans. En utilisant une approche participative, le programme « Mes finances, mes choix » vise à ce que le jeune adulte soit en mesure de faire des choix de consommation éclairés et responsables, tout en respectant ses valeurs.

RÉSULTATS

PARTICIPANTS :

108

ATELIERS :

12

AUTRES ACTIVITÉS DU CJE

LA BOÎTE À COSTUMES

La Boîte à costumes est un espace de travail pour les jeunes de 16-35 ans qui reçoivent un service au CJEE. Ce plateau leur permet de développer leurs compétences et d'acquérir une expérience d'emploi et de formation de qualité.



SOLEIL ROUGE, SOUPE POPULAIRE

En collaboration avec 6 organismes communautaires des Etchemins, le CJEE collabore au projet du Soleil rouge, soupe populaire. Soucieux de contribuer à la vitalisation de leur communauté et de mieux répondre aux besoins de leur clientèle respective, ces organismes sont devenus locataires du Soleil rouge, situé à Lac-Etchemin. Le but premier est d'en faire une soupe populaire, mais aussi d'en faire un lieu de rencontre dynamique et novateur avec différents volets.



PARTICIPATION AUX ASSISES DU DÉCROCHAGE SCOLAIRE À STRASBOURG

LOJIQ était à la recherche d'un intervenant jeunesse qui travaille en persévérance scolaire au Québec afin de participer aux assises du décrochage scolaire dans la Région du Grand Est à Strasbourg le 15 juin 2018. Notre intervenante a donc pu profiter d'une expérience enrichissante et découvrir ce qui se fait en persévérance scolaire en France.



ETCHEMINS EN DIRECT

De tout en un CLIC... Découvrez un portail unique regroupant en une seule plateforme Web tout ce qui se passe dans la MRC, tant au niveau culturel, sportif, événementiel, social, communautaire et plus encore. Dynamique et actuel, ce site vous permet d'être à l'affût des dernières réussites et bons coups des 13 municipalités de la MRC des Etchemins.



MENTIONS « J'AIME »
SUR LA PAGE FACEBOOK

945

MÉTIERS ET CARRIÈRES

Le site internet « Métiers et Carrières » a été mis en ligne afin de promouvoir les carrières dans les Etchemins. Sur cette plateforme, en plus d'y trouver les offres d'emploi disponibles dans la MRC, nous y trouvons également une section nommée « Possibilités de carrière » dans laquelle se trouve un répertoire des employeurs de la région ainsi que les possibilités de carrières dans chacune de celle-ci.



NOS IMPLICATIONS

Les intervenants du CJEE sont fièrement impliqués dans plusieurs comités et tables de concertation :

- ▶ Conseil d'établissement du Centre d'éducation des adultes de Saint-Prosper / Sainte-Justine ;
- ▶ Table des organismes communautaires des Etchemins ;
- ▶ Groupe de réflexion et d'action sur la pauvreté (GRAP) ;
- ▶ Conseil d'établissement du CIMIC ;
- ▶ Conseil régional des partenaires du marché du travail ;
- ▶ Alliance des milieux alternatifs de scolarisation du Québec ;
- ▶ Comité de développement stratégique des Etchemins ;
- ▶ Comité des partenaires en santé mentale et dépendance de Beauce-Etchemin ;
- ▶ Comité du jury local du Concours québécois en entrepreneuriat ;
- ▶ Membre du 10/10, regroupement des CJE de Chaudière-Appalaches ;
- ▶ Membre du Réseau des Carrefours jeunesse-emploi du Québec.



MERCI À NOS PARTENAIRES



- ▶ Centre intégré de santé et de services sociaux Chaudière-Appalaches
- ▶ Centre d'éducation des adultes de Saint-Prospère/Sainte-Justine
- ▶ Steven Blaney, Député fédéral de Bellechasse-Les Etchemins-Lévis
- ▶ Conseil québécois de la coopération et de la mutualité
- ▶ Société d'aide au développement des collectivités (SADC)
- ▶ Polyvalente des Abénaquis
- ▶ Odyssée Aventures
- ▶ Société Promax
- ▶ La Villa des Etchemins
- ▶ Aréna de Saint-Prospère
- ▶ Centre sportif Claude-Bédard de Sainte-Justine
- ▶ Métro Lac-Etchemin
- ▶ Miller Zoo
- ▶ Les municipalités des Etchemins
- ▶ Les organismes communautaires et entreprises des Etchemins